

泰国驾照理论考试题

针对曼谷 Mochit 路上交通厅总部 4 号楼 301 考场题目修订

2019 年 9 月 24 日星期二

修订项目：部分图片，第 59、72、77 题选项

1. 这个标识代表什么意思？



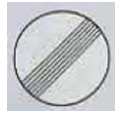
- A. 实线内的车辆禁止超出实线行驶，在虚线方行驶的车辆，如没有车辆逆向行驶，在安全情况下可以超车。
- B. 右边单行
- C. 禁止直行或右转
- D. 禁止右转或左转

2. 安全区是什么意思？

- A. 有标识显示安全的地区，让驾驶者可以继续行车
- B. 驾驶者可以将车辆行驶进入的区域
- C. 是在行车道路上清楚标识着让行人等待过路或让客人下车等待过路的区域
- D. 是行人徒步通过马路的区域，不用等车。

3. 当驾驶员看到“左转可随时通过”的标识牌时应该怎样驾驶？

- A. 等待行人及右边行驶车辆全部通过后再左转
- B. 先停车等左转信号灯亮后再左转
- C. 可以随时立即左转
- D. 减速并立即左转



4. 这个标识代表什么意思？

- A. 高速驾驶
- B. 限制区结束
- C. 禁止右转
- D. 请左转



5. 当驾驶员看到这个标志时应该：

- A. 增加速度并且小心地向前行驶
- B. 每一题都对
- C. 减低时速，抵低档并注意迎面而来的车
- D. 小心地开过去

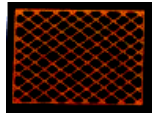


6. 这个标识牌是什么意思？

- A. 禁止停放各种车辆
- B. 允许自行车停放
- C. 允许摩托车停放
- D. 允许手推车停放

7. 什么情况下打开远光灯是正确的？

- A. 在对面没有车对行时可以打开远光灯
- B. 在下大雨的时候
- C. 在发生事故时打开远光灯
- D. 在跟行其他车辆时打开远光灯

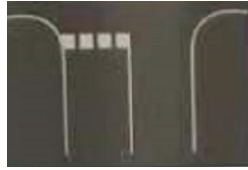


8. 这个标识代表什么意思?

- A. 各种车辆都可调头
- B. 各种车辆都可以停
- C. 各种车辆都可停放
- D. 在对角线区域内禁止各种车辆停行, 除了等待右转。

*9. 驾驶员没有驾驶执照的情况下驾车将受到什么处罚?

- A. 罚款不超过 5000 铢
- B. 拘禁不超过一年
- C. 拘禁不超过一个月或罚款不超过 1000 铢或拘禁并罚
- D. 罚款不超过 2000 铢



10. 当看到这个标识时, 驾驶者应怎么做?

- A. 让驾驶者快速驾驶
- B. 让驾驶者减速, 然后加速先过
- C. 让驾驶者减速并可以超车
- D. 如果看到其他车辆或行人在前方, 要减速, 并在避让线前停车

11. 驾车觉得很困时, 应该怎么办?

- A. 停车休息一下, 然后再开车。
- B. 喝杯咖啡
- C. 慢慢的开
- D. 吃药 (安非他命)



12. 当遇到这个警示牌时应该如何驾驶?

- A. 平行道上车辆准备驶入主车道, 主车道车辆应注意有车并道
- B. 在主车道行驶车辆请准备进入右弯道驶出主车道
- C. 在主车道行驶车辆请准备进入左弯道驶出主车道
- D. 在主车道行驶车辆请准备驶出主车道



13. 当遇到这个警示牌时应该如何驾驶?

- A. 驾驶车辆靠左行并小心右侧狭窄路面
- B. 驾驶车辆靠左行并小心左侧狭窄路面
- C. 驾驶车辆靠左行并路面小心下坡
- D. 驾驶车辆靠左行谨慎驾驶, 前方有交通岛将路面划分为双向道



14. 当遇到这个警示牌时应该如何驾驶？

- A. 主车道车辆准备从左侧进入弯道
- B. 主车道车辆准备从右侧弯道驶出
- C. 主车道车辆准备从平行道驶出，平行道
- D. 主车道车辆准备从左侧弯道驶出

15. 当行车至交叉路口看到红色信号灯闪烁，驾驶员应该如何驾驶？

- A. 在停车线前停车，待路口没有交通障碍后再谨慎驾驶通过路口
- B. 加速并快速行驶通过路口
- C. 减速并谨慎驾车通过路口
- D. 谨慎停车



16. 当看到这个标识时，驾驶者应怎样做？

- A. 减速，如果觉得自己的驾驶将对其他车辆行车安全产生影响，或对前面行人安全产生影响，应在避让线前停车。
- B. 谨慎驾驶，并停车。
- C. 谨慎驾驶，并停车。
- D. 进入接送停车区，谨慎驾驶。

17. 超车时从右边超车，什么情况下可以从左边超车？

- A. 在车辆行驶上桥梁时从左边进行超车
- B. 单行道时从左边进行超车
- C. 在其他车辆行驶在超车道上时
- D. 当前方的车辆正在靠右行驶或前方车辆打开右转灯将靠右行驶时



18. 这个标识牌表示什么意思？

- A. 主道 T 字形路口
- B. 主道 Y 字形路口
- C. 副道与主道 T 字形交叉
- D. 辅道从左道左侧与主道相连接

19. 什么时候适合检查轮胎气量？

- A. 在行车 2 小时后
- B. 在车辆装载重物时
- C. 什么时候都可以
- D. 轮胎还在常温状态下

20. 在路边起步行车之前应该怎样做才能保证安全？

- A. 在起步前应注意观察后视镜，并打开右转信号灯，并转头向后视镜察看，看是否有车在后面。

- B. 看驾驶室内观后镜
- C. 打开左转信号灯，并转头看左边。
- D. 看右边观后镜

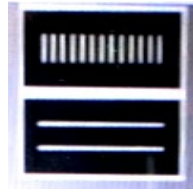
21. 行车通过路口时，不该打开哪种信号灯？

- A. 前灯
- B. 近灯
- C. 雾灯
- D. 紧急信号灯



22. 这个标识牌是什么意思？

- A. 禁止各种车辆在此停放
- B. 让路
- C. 停车
- D. 允许超车



23. 当看到这个标识时，驾驶者应怎样做？

- A. 在停车线或斑马线前停车，让行人先过
- B. 可将车辆压线停放
- C. 自由停车接送区
- D. 可将车辆压线停车

24. 驾车时驾驶员除了应该持有驾驶执照外还应有什么文件？

- A. 社会保险卡
- B. 身份证
- C. 户口簿复印件
- D. 车辆落户登记证复印件



25. 这个在马路边的标志表示：

- A. 禁止停车，唯临时停车接送人、物可不在此限
- B. 公共汽车停车专用
- C. 可以停车送或者等候乘客
- D. 公共汽车专用线



26. 这个标志表示：

- A. 可以临时停车接送乘客
- B. 停车注意一下前面大路或者岔路上是否有车
- C. 减低速度，慢慢开过去
- D. 在标志附近可以停车

27. 驾驶员在什么时候该开亮汽车前后的灯光？

- A. 下大雨的时候，在 150 米内不能看清楚周围的人，车和障碍物
- B. 发生紧急事件时
- C. 各题都对
- D. 在市区外开车时

28. 驾驶员在什么时候应该亮起汽车前面的灯光？

- A. 发生紧急事件要求他人让路时
- B. 要右转弯时
- C. 下雨时
- D. 大雾笼罩不能看清楚距离 150 米远的道路时

29. 当汽车发生故障时，驾驶员应该：

- A. 把车停在原地，马上找人来修理
- B. 把车停在原地，回头再修理
- C. 把车停在原地，马上找车来拖走
- D. 把车停在不妨碍交通的地方，亮起汽车前后灯，白或浅黄色紧急讯号灯



*30. 当驾驶员看到这个标志时应该：

- A. 减低时速并小心地向右转弯
- B. 禁止左转弯
- C. 减低时速并小心地开进前面的弯路
- D. 禁止直行



31. 根据图示，马路上划分线路的标志表示：

- A. 禁止超车进入右边的线路
- B. 可以右转弯
- C. 可以调头
- D. 很疲倦的时候



32. 这个标志表示：

- A. 前面施工中
- B. 前面桥道损坏
- C. 前面道路淹水
- D. 前面是临时通道，请靠右开车



33. 这个标志表示：

- A. 前面有行人天桥
- B. 是过马路的地方
- C. 前面是死胡同
- D. 学校范围，小心开车



34.当遇到这个警示牌时应该如何驾驶？

- A. 减速谨慎驾驶，小心路滑
- B. 减速谨慎驾驶，小心落石
- C. 减速谨慎驾驶，小心弯道
- D. 减速谨慎驾驶，前面可能有路面材料脱落弹射



35.这个标志表示？

- A. 停车，让比较大的汽车先行
- B. 前面的道路可以马上开过去
- C. 靠左行驶
- D. 停车或减低速度，让前面大路的车先行

*36.驾驶员使用过期驾驶执照将会受到什么处罚？

- A. 拘禁不超过三个月
- B. 罚款不超过 2,000 铢
- C. 拘禁不超过一个月
- D. 罚款不超过 5,000 铢

37. 汽车使用满几年必须在上税前送去进行车检？

- A. 5 年
- B. 3 年
- C. 6 年
- D. 7 年

38. 摩托车使用满几年必须在上税前送去进行车检？

- A. 3 年
- B. 1 年
- C. 5 年
- D. 2 年

39. 当车辆错车时，驾驶员应该怎么驾驶？

- A. 前面有障碍物时不用停车等待让对面车辆先行通过
- B. 在狭窄道路上不能够错车时小车驾驶员应该停车让大车先行通过
- C. 可以超车进入正常行驶车道
- D. 驾驶车辆靠左行驶

*40. 在有车迎面而来的路上：

- A. 在窄路上行驶，为了安全起见，比较小的车应该停在靠左的路边，让比较大的车先行
- B. 在窄路上，驾驶员双方都要减低时速
- C. 在前面有障碍物的路上，驾驶员可以立即把车开过去，无须让迎面而来车先行
- D. 每一题都对

41. 驾驶员通常情况下都要靠左边行驶，什么情况下可靠右行驶？

- A. 车道被水淹没
- B. 左边车道有障碍物
- C. 道路宽广
- D. 对面没有汽车逆向行驶

42. 如前轮胎气不足会对行车产生什么影响？

- A. 坐车的时候感觉车身经常抖动
- B. 省油但费橡胶
- C. 增长橡胶使用寿命，但是费油。
- D. 前轮胎磨损并费油

43. 以下哪种情况在行车时不用打开转向灯？

- A. 从巷道左转出来
- B. 左转进入巷道
- C. 调头处
- D. 强制转向车道

44. 在不熟悉的道路上行驶应注意什么？

- A. 注意缓慢行驶的车辆或宠物
- B. 注意交通标识牌和信号牌
- C. 保持与道路情况相符的行车速度
- D. 只需注意前方道路

45. 在汽车起步行驶 3—4 米后应该测试一下汽车哪个部件？

- A. 转向灯
- B. 调整车内观后镜
- C. 刹车系统
- D. 调整两侧观后镜

46. 在夜晚行车进入弯道时下面哪种行为不正确？

- A. 提高驾驶注意力
- B. 远灯和近灯交替打开来警示前方车辆
- C. 减速并保持弯道行驶正常速度
- D. 在进入弯道前连续按喇叭进行警示

47. 下面哪种观察方法在行车中不正确？

- A. 观察道路路面的变化
- B. 观察与驾驶行车无关的事物（题目文字写错成食物）

- C. 观察周围汽车及行人的情况
- D. 观察正在过街的宠物

48. 当发生事故后驾驶员逃跑将有什么后果？

- A. 没有后果因为不是肇事方
- B. 将让他成为正确方
- C. 将被假设为事故肇事方
- D. 将被作为证人

49. 刚下完雨的时候，汽车容易打滑时是什么原因？

- A. 水泥路面吸水性强
- B. 下雨造成路面破损，出现凹凸不平的坑
- C. 雨会把路面冲洗干净
- D. 雨水会在车轮与路面之间形成一层薄膜

50. 当交通管制员站立并抬起左手保持过肩，从哪一边行车过来的驾驶员需要停车？

- A. 前边
- B. 旁边
- C. 前边和后边
- D. 后边

51. 下面哪一个是不安全的驾驶行为？

- A. 宋旭女士按照个人的意愿随意开车
- B. 吉拉女士在曼谷城中开车，时速只有 50 公里。
- C. 通拜先生在市外开车，时速只有 80 公里。
- D. 宋差先生穿着短鞋骑摩托车

52. 下面哪种情况会让刹车的距离增加？

- A. 驾驶者个人判断决策的速度
- B. 车辆运载货物重量减少
- C. 车辆运载货物重量增加
- D. 踩刹车的速度

53. 下面哪条因素是泰国交通事故频发的主要原因？

- A. 驾驶者
- B. 路口路灯
- C. 道路
- D. 交通信号灯

54. 行车通过交叉路口时应如何驾驶？

- A. 严格按照交通信号灯或交通规则驾驶
- B. 在交叉路口看到交通警示牌时要按正常速度行驶
- C. 如果没有交通信号灯让大型车辆先行通过
- D. 在路口遇到交通信号灯时按正常速度驾驶

55. 下列哪种情况禁止调头?

- A. 在自桥脚平路上 150 米地方
- B. 在共用的岔路上
- C. 当后面 150 米的地方有车跟着来时
- D. 安全岛之间的地方

56. 禁止停车的地方是:

- A. 距离灭火水管 3 米远的地方
- B. 距离火车平交道 3 米远的地方
- C. 距离设有交通讯号 3 米远的地方
- D. 各题都对

57. 在运载物体时驾驶员应该:

- A. 伸出汽车前头的物体不得超过 2.50 米
- B. 可以运载此车身左右两边各宽 1 米的物体
- C. 伸出汽车后头的物体不得超过 2.50 米
- D. 运载物体本身的高度, 不得超过 3 米

58. 哪一种车禁止在公路上行驶?

- A. 橡胶轮拖拉机车
- B. 汽车引擎的声音超过 80 分贝
- C. 汽车后头的刹车讯号灯损坏
- D. 战争用的坦克车



*59. 这个标志表示:

- A. 禁止运载重量超过 30 吨重的汽车经过
- B. 禁止超过 30 吨重的汽车经过
- C. 开车时速不得超过 30 公里
- D. 开车时速不得慢过 30 公里

注意题库已修正, 选项目前是正确的! 之前电脑误判为 C 对, 曼谷总部考场已经修正



60. 这个标识是什么意思?

- A. 停车接送区
- B. 停车区
- C. 安全区
- D. 车辆摆放区



61. 当看到这个标识时, 驾驶员应该怎样做?

- A. 每次在抵达对角线区域前停车
- B. 让驾驶者可以减速超车
- C. 让驾驶者可以驾驶车辆迅速驶离
- D. 让驾驶者减速然后迅速提速先行



62. 这个标识牌表示什么意思?

- A. T 字形路口
- B. Y 字形路口
- C. 主道与副道 Y 字形交叉
- D. 副道在主道左侧分离



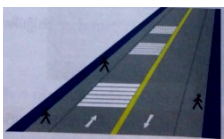
63. 这个标识牌表示什么意思?

- A. 两条主道 Y 字形分离
- B. 副道从主道右侧分离成 Y 字形路口
- C. 副道从副道左侧分离成 Y 字形路口
- D. 副道从主道左侧分离成 Y 字形路口



64. 这个标识牌是什么意思?

- A. 允许右转或调头
- B. 允许左转或调头
- C. 禁止左转或调头
- D. 禁止右转或调头



65. 这个标识是什么?

- A. 车辆可以调头
- B. 可以停车
- C. 车辆禁止调头
- D. 减速带 (线)



66. 这个标识牌表示什么意思?

- A. 禁止直行或左转
- B. 可以直行但禁止左转
- C. 禁止直行或右转
- D. 可以直行或左转



67. 这个标志表示:

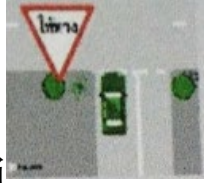
- A. 这是单行道
- B. 禁止超车
- C. 禁止两部车并行

D. 靠左开车



68. 这个标志表示:

- A. 前面是单行道
- B. 停车, 让其他线路的车先行
- C. 禁止停车
- D. 禁止进入



69. 根据图示, 驾驶员应当

- A. 停车, 让前面的车先行。
- B. 减低速度和把车开过去
- C. 吃药 (安非他命)
- D. 可以马上开过去



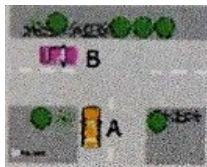
70. 这个标志表示:

- A. 前面是左弯路
- B. 在有障碍物的地方靠左行驶
- C. 禁止左转弯
- D. 向左行驶



71. 这个标志表示:

- A. 禁止调头
- B. 靠右开车
- C. 禁止逆行开车
- D. 是单行道



*72. 根据图示, 哪部汽车有先行权?

- A. A车 原机器判断已改正, 正确选项是 B (转弯让直行)

B. B车

- C. 都可以
- D. 速度比较高的那一部



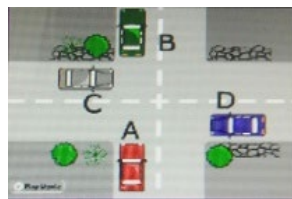
73. 下列哪一个的转弯方法正确

- A. 根据右边的图片
- B. 根据右边的图片
- C. 根据右边的图片
- D. 根据右边的图片



74. 下列哪一个的停车方法正确?

- A. 根据右边的图片
- B. 根据右边的图片
- C. 根据右边的图片
- D. 根据右边的图片



75. 图上 D 车的驾驶员如想直走应该怎么开?

- A. 停车, 让要左转弯的 C 车先行
- B. 停车, 让要右转弯的 B 车先行
- C. 停车, 让要直行的 A 车先行
- D. 各题都对

76. 以下哪一题对?

- A. 在距离前是非曲直岔路 30 米的地方禁止超车
- B. 在斑马线周围禁止停车
- C. 在共用的岔路上禁止调头
- D. 各题都对

***77. 驾驶员在什么情况下不宜开车?**

- A. 患重感冒时
- B. 吃了止泻药以后
- C. 刚喝了酒以后
- D. 各题都对

原机器判定为 C, 有误, 现已修正 (曼谷总部考场)

78. 当运载超过车身的物体时, 驾驶员应该:

- A. 悬挂一面 30 公分宽, 45 公分长的长方形红色旗
- B. 每一题都对
- C. 挂一个在 150 米远的地方能够看得很清楚的红色信号灯。
- D. 要有预防物体掉落、浅漏异味、反光或者物体自车上飘出的措施